



LOCALITZACIÓ: Camí de Can Borrell, s/n

PLÀNOL: 11 / 2D

TIPUS D'ELEMENT: Castell o edifici fortificat

DATACIÓ: Segle XI

AUTOR:

ÚS ORIGINAL: Fortificació

ÚS ACTUAL: Habitatge

REF. CADASTRAL: 001100100DF29B

ESTAT DE CONSERVACIÓ: Excel·lent

CLASSE SÒL: No urbanitzable

PLANEJAMENT VIGENT: Modificació del Pla General Metropolità per a la preservació integral dels rodals de la Torrenegra

QUALIFIC. URBANÍSTICA: 7a7 (Equipaments. Torre Negra)

ELEMENTS DESTACABLES

Pati interior gòtic, finestres treballades i altres detalls ornamentals. Els xiprers.

DESCRIPCIÓ ARQUITECTÒNICA

Construcció militar romànica, molt ben conservada, de planta quadrangular i tres pisos d'alçada amb una torre quadrada adossada a un angle de l'edifici. El seu estat actual és el resultat de les reformes que es portaren a terme per adaptar la construcció a les funcions agrícoles.

Algunes finestres de la façana són geminades i el portal d'entrada és d'arc de mig punt adovellat.

Ubicada en les proximitats del camí de Sant Medir en un paratge singular que es troba en sortir de l'antiga vila, un cop passat el forat d'en Bocàs, en una mena de replà en un espai natural, encaixat entre dues torrenteres, en el límit entre la Serra de Collserola i els conreus més meridionals de la plana del Vallès amb vistes sobre la totalitat de l'horitzó al nord.

NORMATIVA ESPECIFICA DE PROTECCIÓ

ELEMENTS PROTEGITS:

Es proposa el nivell de protecció A, en ser un edifici amb elements i valors suficients per ser declarat Bé Cultural d'Interès Local (BCIL). Nivell C: Pels elements destacables. Nivell D: Per les addicions de volum en el perímetre de protecció.

Obres Admeses: Segons l'article 22 de les Ordenances excepte les indicades en 2a i 2c.

Obres no admeses: Segons l'article 22 de les Ordenances.

REGIM D'USOS:

L'ús històric i actual de castell o habitatge singular és l'ús preferent.

La resta d'usos compatibles amb la protecció, segons normativa de la Modificació del Pla General Metropolità per a la preservació integral dels rodals de la Torrenegra.

MODIFICACIÓ DEL VOLUM EDIFICAT:

Les façanes, volumetria, teulada i interiors històrics de l'edifici protegit s'han de respectar i no poden ser modificats.

Segons normativa de la Modificació del Pla General Metropolità per a la preservació integral dels rodals de la Torrenegra o del planejament derivat que la desenvolupi.

ALTRA NORMATIVA:

Segons normativa de la Modificació del Pla General Metropolità per a la preservació integral dels rodals de la Torrenegra o del planejament derivat que la desenvolupi.

Nivell I. Protecció de l'entorn (article 11 Ordenances)

Entorn de protecció: Perímetre de protecció segons plànol annex.

Tanca i cancell:

Jardí i subsòl: Els xiprers. Jaciment arqueològic del paratge de la Torre Negra (fitxa H-10).

Vistes: Les vistes des del camí de Sant Medir i el camí de la Torre Negra.

NOTÍCIES HISTÒRIQUES

Fortificació medieval, casa feudal de la Quadra de Vilanova, situada a l'entrada a la vall de Gausac. El seu origen es remunta al segle XII, en un castell anomenat Ricardi o Ricard, erigit en època de l'abat Ermegol i sembla que fou reconstruït entre els segles XIV i XV. Els primers habitants coneguts foren els Vilanova, al segle XII. Posteriorment passà a la família dels Palou. Al llarg de l'Edat Mitjana fou objecte de litigis entre els propietaris i el Monestir de Sant Cugat, que s'oposava a la seva construcció. Fou, també, seu de la jurisdicció de la Quadra de Vilanova.

Amb la desamortització fou subhastada i venuda a la família Rabadà per l'extraordinària xifra de més de 2 milions de rals.

En el moment de la venda, la finca tenia 2.000 oliveres. De fet, a la casa encara es conserva el trull.

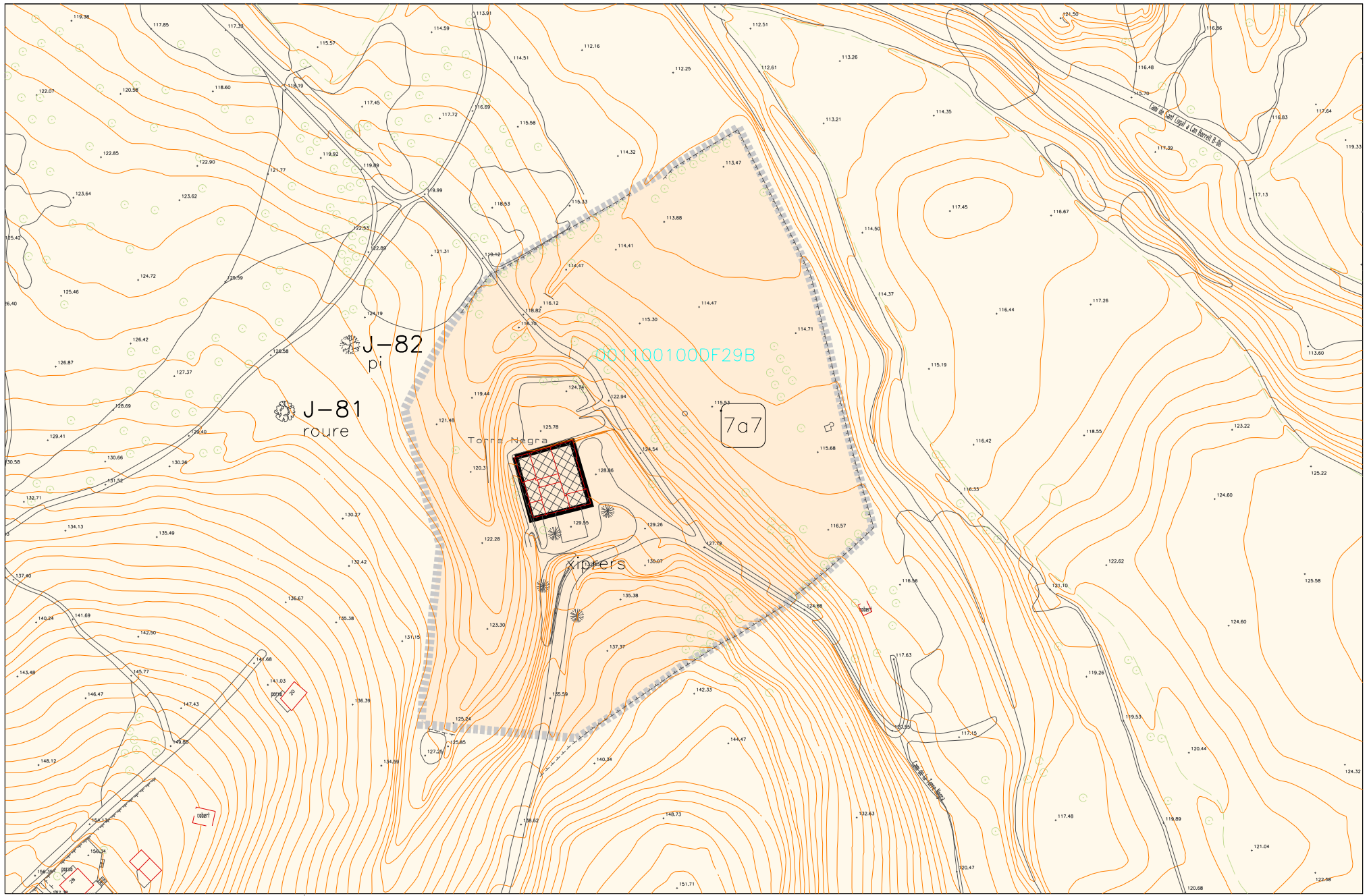
De la família Rabadà, en sobresurt el personatge de Joan Rabadà i Vallvé, pintor i aventurer que portà una vida bohèmia i va guanyar un premi a l'Exposició Universal de Pintura de Filadèlfia l'any 1876. Pintà l'interior de la cúpula de la "Casa Rosada", (palau de la presidència de la República Argentina). L'any 1902, participà en el grup que va impulsar els "Ferrocarrils de Catalunya", amb la proposta d'un trajecte de tren entre Penitents i Olesa de Montserrat que preveia una estació a la Torre Negra, fet que aprofità per vendre algunes parcel·les que formaren una petita colònia en l'indret de la Rambla de Can Bell i el passeig Calado. Finalment, el traçat del tren fou modificat per l'enginyer i empresari nord-americà Frank S. Pearson, fent-lo passar per "La Floresta" (veure fitxa D-IX).

OBSERVACIONS

(*1) En aplicació de la disposició addicional 1a de la Llei 9/1993 la Torre Negra és declarada Bé Cultural d'Interès Nacional (BCIN) ja que es considera un castell.

Bibliografia:

Monogràfic dedicat a la Masia catalana de la Revista "2c Construcció de la ciutat." núm. 17-18.
"Masies de Sant Cugat", autor de la fitxa Octavi Galceran Peguero. Editorial els 4 Cantons, Sant Cugat del Vallès.
"Masies i Ermites de Sant Cugat del Vallès", autors, Joan Tortosa i Saperas i Gemma Foj i Alvira. Ajuntament de Sant Cugat del Vallès, 1991.



A-2

Escala 1/2000

TORRE NEGRA

Edifici



Perímetre de protecció



Arbres

